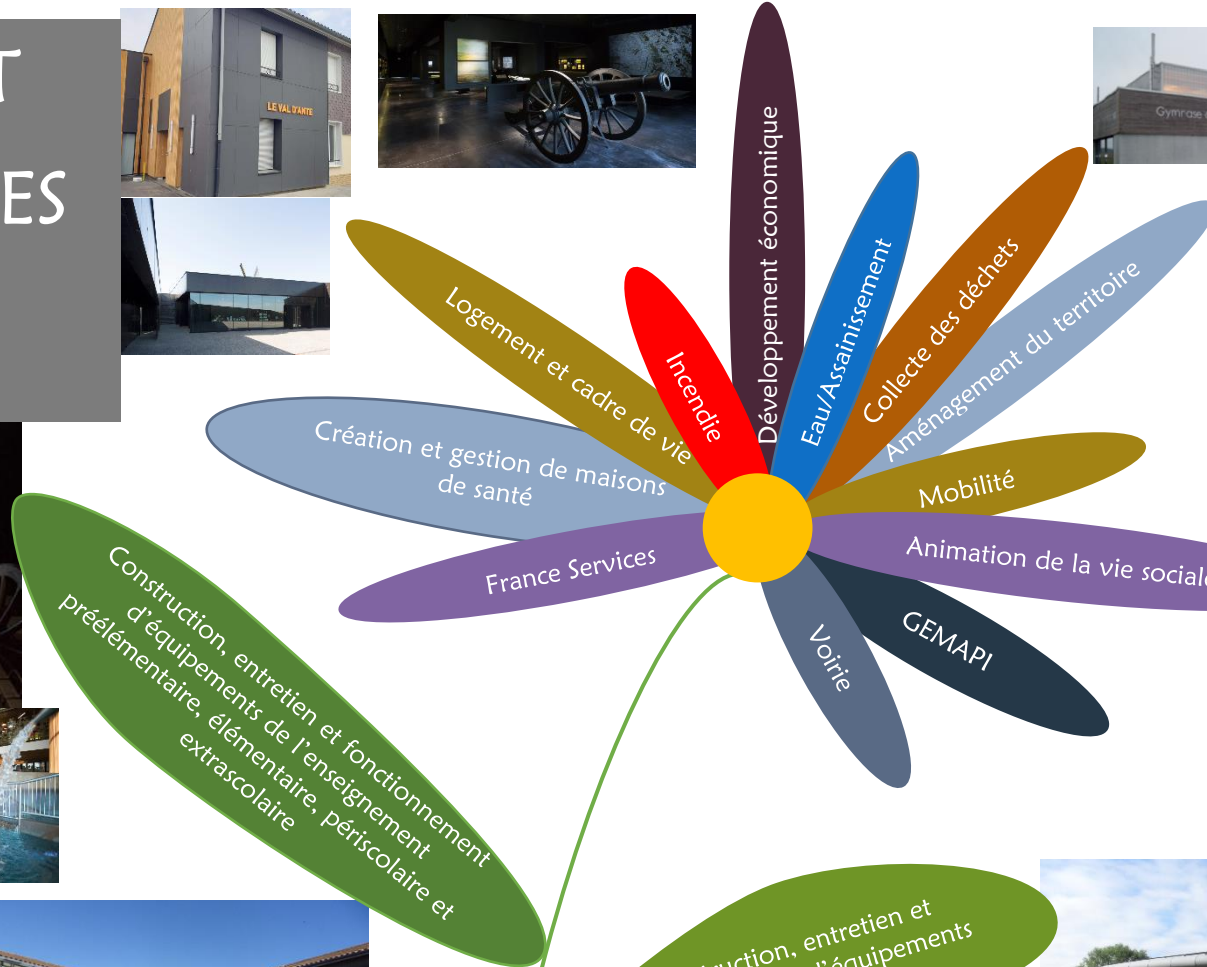


RAPPORT D'ACTIVITES 2022



Construction, entretien et fonctionnement d'équipements culturels et sportifs

Argonne
CHAMPENOISE



OFFICE DE TOURISME
CHATELAIN D'ARGONNE



La CCAC, avec ses 12 200 habitants et ses 60 communes, est un lieu de vie et un espace de solidarité.

Ces dernières années, nous avons réussi à faire de nos particularités communales, de nos patrimoines, de nos cultures, de nos économies, de nos services, de nos paysages, de nos histoires, de nos habitants... une véritable collectivité où chaque commune garde sa particularité et son cadre de vie, tout en partageant des moyens et des visions d'avenir communes.

La CCAC est à vos côtés chaque jour.

Elle participe au quotidien à notre cadre de vie et fournit des services indispensables au « bien-vivre » dans nos communes :

- Avec **des services très concrets pour tous** : l'entretien des voiries communautaires, l'alimentation en eau potable, l'assainissement des eaux usées, l'aide précieuse des conseillers de l'Espace France Services, l'aide à la réhabilitation des logements, l'animation de la vie sociale par la création d'un Centre Social, des moyens de mobilités accessibles à tous (Atchoum) et prochainement la création d'une maison de santé pluridisciplinaire en réponse à la désertification médicale du territoire.

- Avec **des services aux familles** : la gestion des écoles et des activités périscolaires, des centres de loisirs et des installations sportives rattachées aux écoles et au collège.

C'est aussi **un espace de coopération territoriale** avec la mutualisation de services et de savoir-faire entre les Communes, principalement en matière de voirie ou par sa compétence Incendie.

Parallèlement, la Communauté de Communes, c'est aussi la **mise en place de politiques structurantes** sur un périmètre plus large et donc plus adapté : tourisme – agriculture – environnement – économie - mobilité... et différents dispositifs sont ainsi mis en œuvre dans cet espace. C'est le cas du Contrat Territorial Eau Climat, du Contrat Local de Santé, du Projet Alimentaire Territorial, de l'Entente « Nous Argonne » ou encore du Pacte Territorial de Relance et de Transition Ecologique qui permettra à notre territoire non seulement de se développer, mais de réussir la transition énergétique, de répondre aux besoins des habitants et surtout de s'adapter au monde de demain.

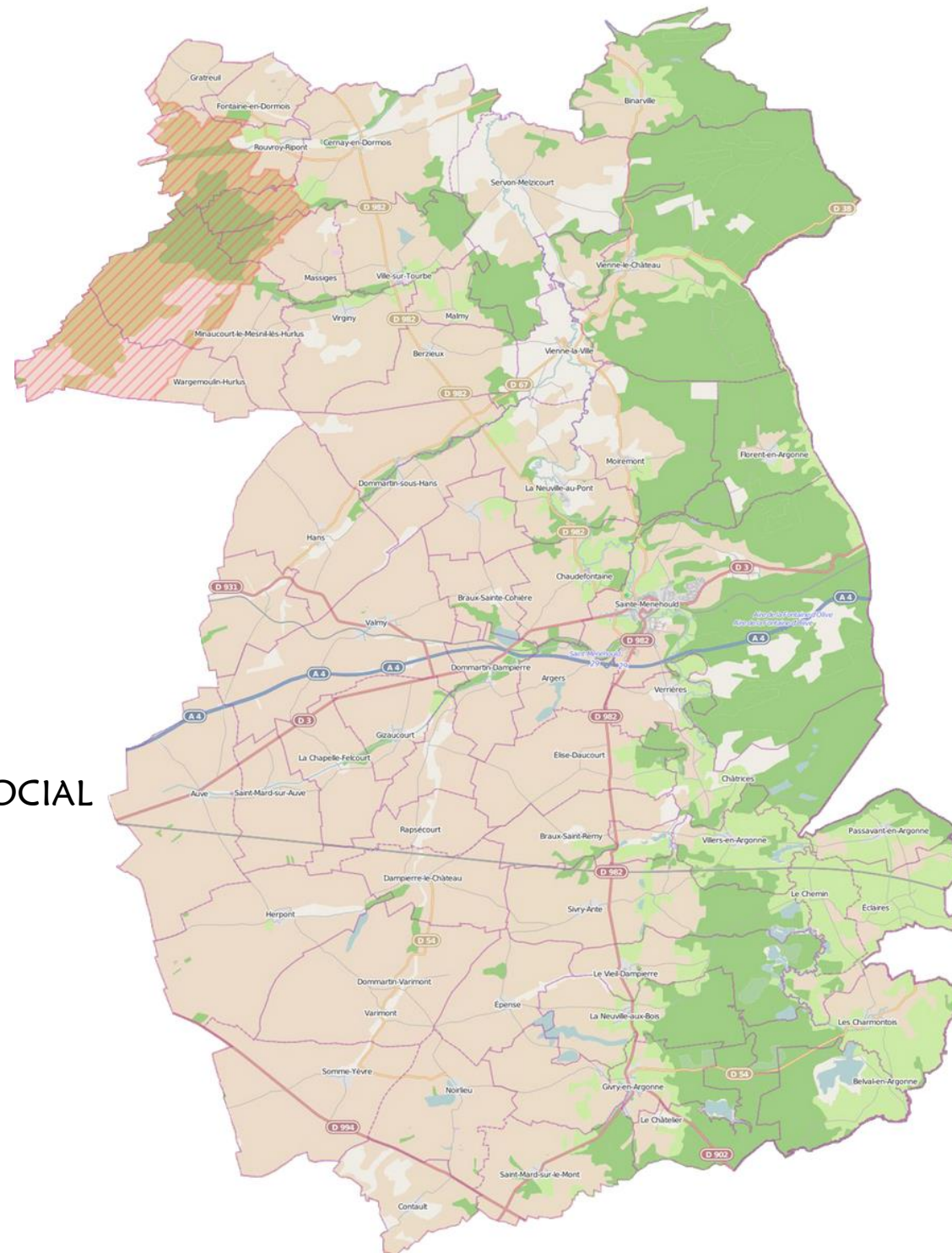
L'Economie est indispensable pour l'avenir de notre territoire car elle influe directement sur son dynamisme et sur nos ressources. Notre volonté a été de tout faire pour préserver et développer le tissu économique de notre secteur. Et nous continuerons à investir pour permettre à des entreprises de s'installer et créer des emplois, en portant l'initiative notamment de projets ambitieux : le projet Baluchi en est un exemple.

Notre Communauté de Communes est une Collectivité d'Avenir dont les enjeux sont passionnants et les acteurs de terrain enrichissants. Nous connaissons leur dévouement et leur attachement à leur commune mais aussi leur active participation au sein de la Communauté de Communes.

Enfin, ce rapport d'activités apporte une vision concrète de l'action menée dans l'ombre par nos agents et nos élus, qu'ils en soient ici remerciés.

Bertrand COUROT,
Le Président

COMMUNAUTE DE COMMUNES
RESSOURCES HUMAINES
FINANCES
SUBVENTIONS
EAU
ASSAINISSEMENT
VOIRIE
ECONOMIE
AMENAGEMENT DU TERRITOIRE
BATIMENTS
SANTE
MOAIC – FRANCE SERVICES – CENTRE SOCIAL
EDUCATION - ANIMATION
INCENDIE
ZOOM SUR...
SMAVAS
SYMSEM



LUNDI	8H30 – 12H00	13H30 – 17H30
MARDI	8H30 – 12H00	13H30 – 17H30
MERCREDI	8H30 – 12H00	13H30 – 17H30
JEUDI	8H30 – 12H00	13H30 – 17H30
VENDREDI	8H30 – 12H00	13H30 – 16H00



03 26 60 17 38



contact@cc-argonnechampenoise.fr



50, Avenue de Pertison
51 800 Sainte Ménehould



Nouveau logo



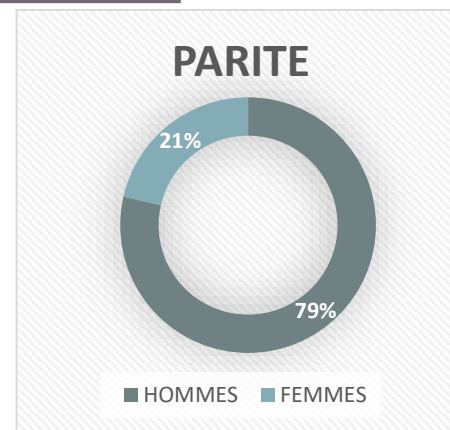
LE CONSEIL COMMUNAUTAIRE

8 réunions en 2022

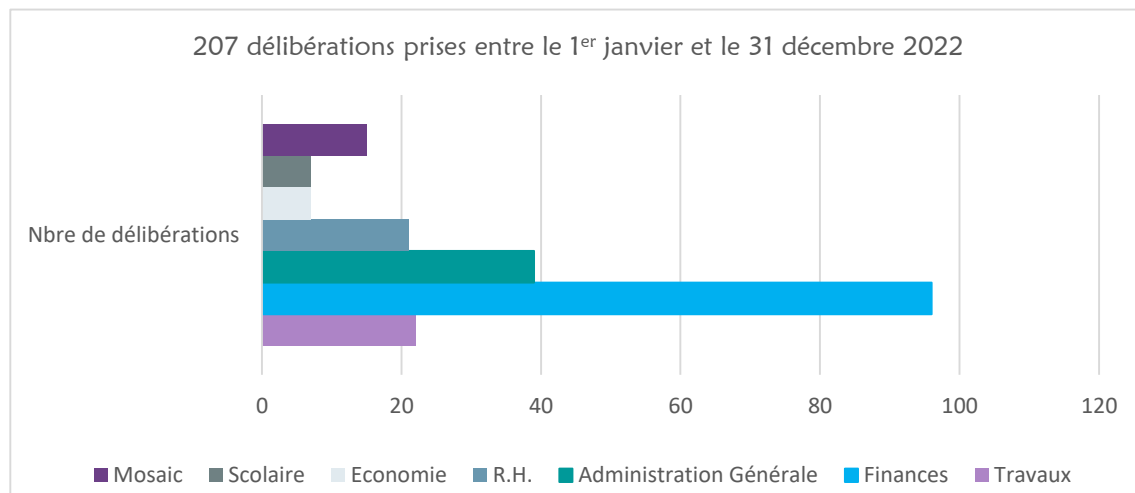
84 DELEGUES TITULAIRES
55 DELEGUES SUPPLEANTS

LE PRESIDENT DE LA COMMUNAUTE DE
COMMUNES
BERTRAND COUROT

8 VICE-PRESIDENTS
THIERRY BUSSY
JEAN NOTAT
ANTOINE BOURGUIGNON
DOMINIQUE SCHNEIDER
JEAN MARC VERDELET
CHRISTIAN COYON
MICHEL CURFS
NICOLAS LEROUGE



207 délibérations prises entre le 1^{er} janvier et le 31 décembre 2022

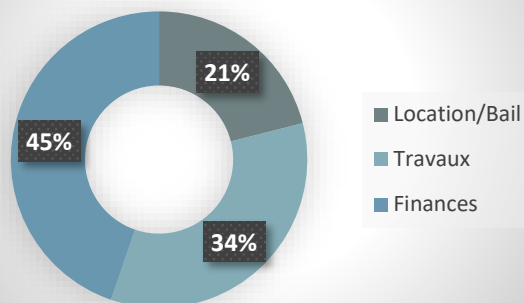


LE BUREAU COMMUNAUTAIRE

14 réunions en 2022

Le Bureau Communautaire se compose du Président, des Vice-Présidents, de La Conseillère Régionale et de trois observateurs.

38 délibérations entre le 1er janvier et le 31 décembre 2022



LES COMMISSIONS

Economie
Président : Bertrand COUROT

Agriculture-Forêt-Ressources
locales
V-P : Jean NOTAT

Voirie
V-P : Antoine BOURGUIGNON

Eau et assainissement
V-P : Dominique SCHNEIDER

Patrimoine
V-P : Michel CURFS

Juridiques et Finances
V-P : Nicolas LEROUGE

Prospective
V-P : Thierry Bussy

Animation de la Vie Sociale
V-P : Michel CURFS

Jeunesse
V-P : Jean-Marc VERDELET

Environnement
V-P : Christian COYON

LES COMMISSIONS SPECIFIQUES

CLECT
Commission Locale d'Evaluation
des Charges Transférées

CIID
Commission Intercommunale
d'Impôts Directs

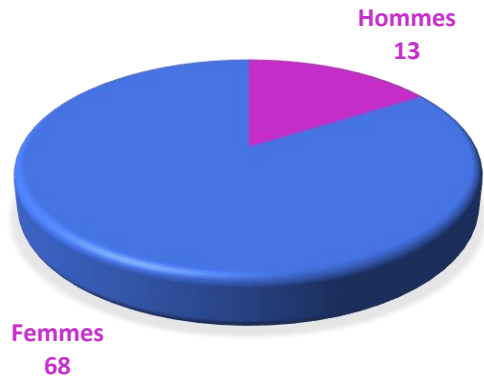
CAO
Commission d'Appel d'Offres

DSP
Commission de Délégation
de Service Public

INCENDIE

RESSOURCES HUMAINES (R.H.)

RÉPARTITION DES 81 AGENTS 2022



LES ACTES DIVERS :

Tout au long de l'année 2022, la responsable

R.H. a géré entre autre :

98 CONTRATS ET AVENANTS

260 ARRETES INDIVIDUELS

1 181 BULLETINS DE SALAIRE

120 MANDATS

148 ARRETS MALADIE

340 DEMANDES DE CONGES

35 INSCRIPTIONS AUX FORMATIONS

La Communauté de Communes compte au 31 décembre 2022

81 Agents :

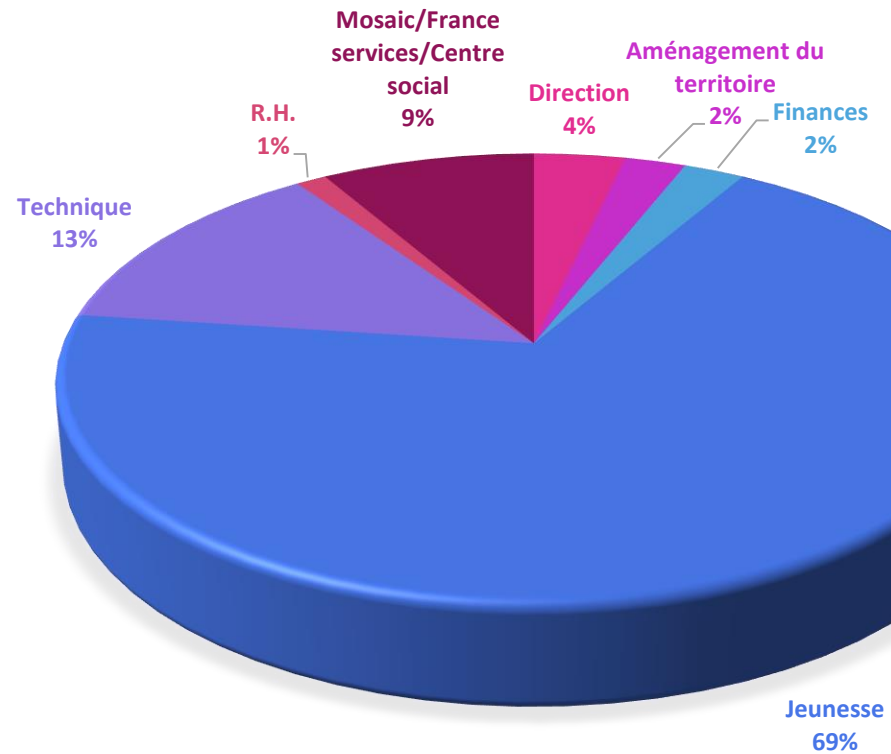
40 Titulaires : 32.24 ETP*

41 Agents temporaires

soit 29.01 ETP*

* Equivalent Temps Plein

REPARTITION PAR SERVICE - 81 AGENTS



Composition des équipes du siège au 31 décembre 2022

REZ DE CHAUSSEE

Chargée d'accueil :
Marie ALLARD

France Services/Mosaïc :

Sandrine NOLLEVALLE
Florence BORGER
Nicolas RAUCH
Alexandra MANGIN
Honorine COUJET
Auréliane CLAQUIN
Charlotte FOURNIER

1^{ER} ETAGE

Pôle Direction :
Sophie CREVIER (CCAC/Ville)
Stéphanie FALLOT (CCAC/Ville)
Gwendoline APPERT

Aménagement du Territoire :
Laure MAIGRET
Alexandra MALEK
Emilie Lambert (Ville)

**Pôle Jeunesse -
Communication :**
Freddy LOUIS
Amélie LOUVET
Peggy CARRIERE
Emilie ROUVRAIS
Sonia SOARES
Christophe FRAN CART (Ville)
Stéphanie GOBILLOT (Ville)

LEADER :
Yacine THOUVENOT

2^{ème} ETAGE

Ressources Humaines :
Valérie RUBIS
Pamela GUYOT (Ville)

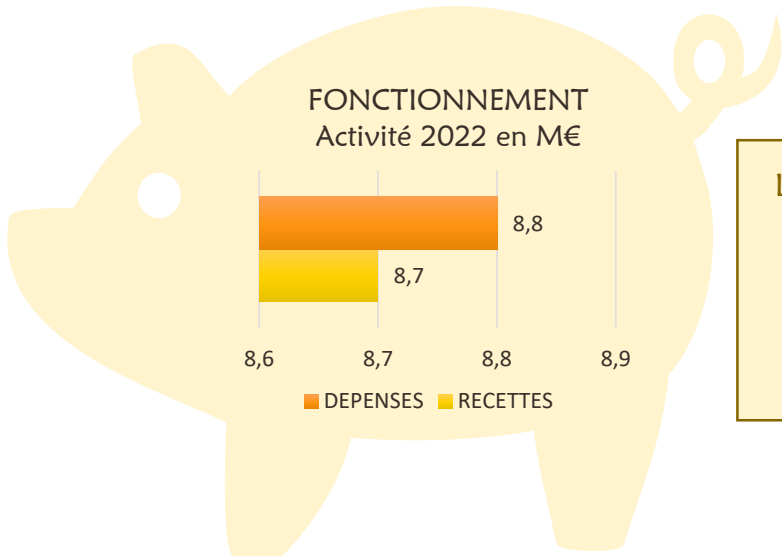
Pôle Finances :
Isabelle DECAISNE
Vanessa PETITPAS
Yulia DEVILLERS (Ville)
Christine BOULHAUT (Ville)

Pôle Technique :
Lionel PHILIPPOT(Ville/CCAC)
Gwladys GOULET (Ville/CCAC)
URBANISME
Clémence FOUCONNIER (Ville/CCAC)
EAU/ASSAINISSEMENT
David BAQUAISE
Mathilde HERLEM
Jacques BREARD
Damien CAPPY
VOIRIE
Camille HANOT
Guillaume BERTRAND
BATIMENT
Jean-Baptiste MOIZAN
Alexandre GUYOT

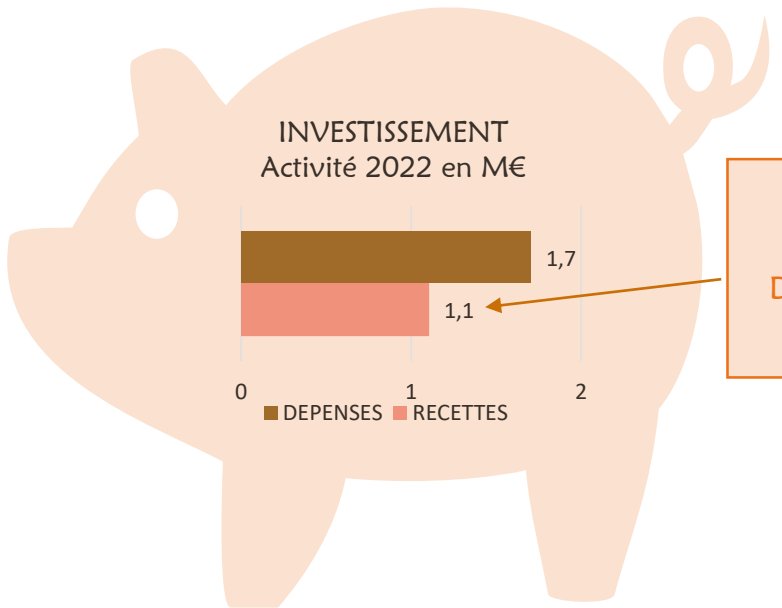
LES FINANCES

Le budget de la Communauté de Communes se compose d'un budget général et de 10 budgets annexes. Pour chaque budget, on distingue les opérations relevant du fonctionnement et de l'investissement.

Budget général 2022

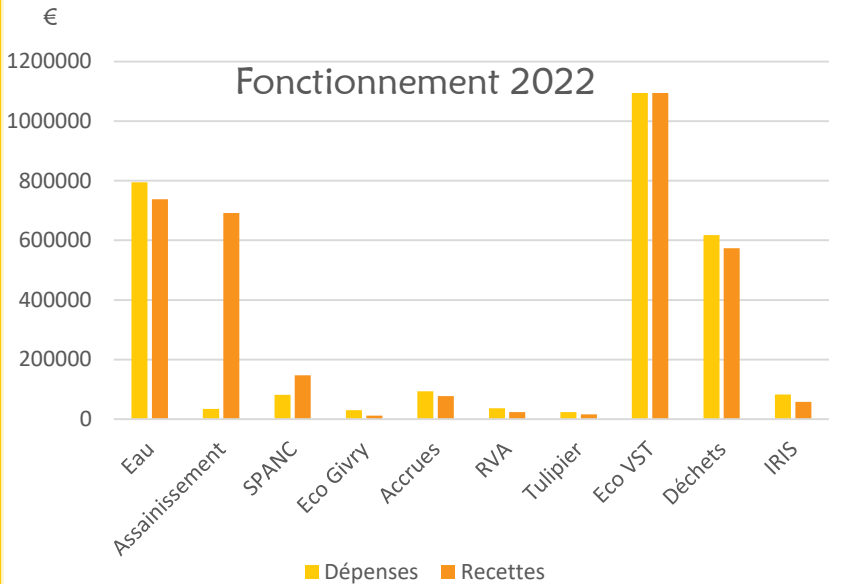


LA COLLECTIVITE
DISPOSE DE
3 929 283 M€
DE RESULTATS A
REPORTER AU
31/12/2022



DONT
1 000 080 M€
D'AFFECTATION
DU RESULTAT

Budgets annexes

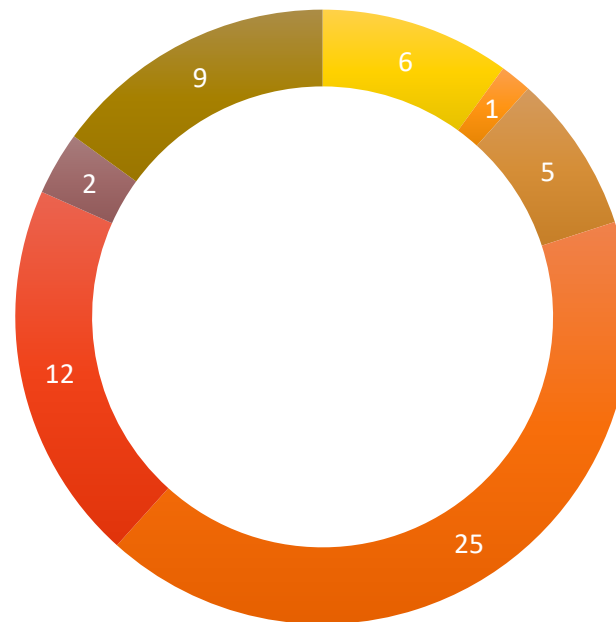


3 562 MANDATS DE DEPENSES

1 467 TITRES DE RECETTES

456 FACTURES d'assainissement, **2 273** FACTURES d'eau et **1 341** FACTURES au SPANC (Service Public d'Assainissement Non Collectif)

Répartition des délibérations 2022 relatives aux Finances



- Admissions en non valeur
- Provisions créances douteuses
- Vote du budget
- DM
- Admissions en créances éteintes
- Fonds de concours
- Crédits supplémentaires

La recherche de financement est essentielle pour mener à bien nos projets

LES DOSSIERS DEPOSES EN 2022

PROJET	MONTANT DE L'OPERATION	SUBVENTIONS OBTENUES
<i>Construction de la nouvelle station d'épuration de Vienne le Château et réhabilitation du réseau de collecte</i>	700 000 €	*AESN 40% : 280 000 € *DETR 20% : 136 000 €
<i>Interconnexion du réseau d'eau potable entre les communes de Ville sur Tourbe et Cernay en Dormois</i>	626 700 €	AESN 40% : 250 680 € DETR 20% : 124 940 €
<i>Achat de systèmes numérique pour les écoles du territoire</i>	77 522 €	LEADER 15% : 15 504 €
<i>Ad'AP des gymnases Jean Jaurès et Givry en Argonne</i>	128 338 €	Non retenu
<i>Remplacement de la toiture de l'école élémentaire Robert Lancelot</i>	141 367 €	Non retenu
<i>Aménagement d'une salle de restauration scolaire – Villers en Argonne</i>	7 165 €	Non retenu



Interconnexion des réseaux AEP
Ville sur tourbe/Cernay en Dormois

*DETR : Dotation d'Équipement des Territoires Ruraux

*AESN : Agence de l'Eau Seine Normandie

La Communauté de Communes de l'Argonne Champenoise, sous certaines conditions, apporte son soutien aux associations locales pour des manifestations rayonnant sur le territoire.

LES SUBVENTIONS AUX ASSOCIATIONS EN 2022

ASSOCIATION	MANIFESTATION	MONTANT SUBVENTION VERSEE
ARGONNE EN BOUCHE	11 ^{ème} salon de la gastronomie	2 418 €
L'AIGLONNE	Tout pour les petits	2 500 €
	L'Aiglonne Tour	3 000 €
	90 ^{ème} anniversaire de l'Aiglonne	2 500 €
AMICALE DES POMPIERS	116 ^{ème} congrès des sapeurs-pompiers de la Marne	1 000 €
PAYS D'ARGONNE	10 ^{ème} festival Les BarsBars	1 000 €
ARGONNE DANSES	Thé dansant	558 €
CAP ARGONNE	Championnat de France de natation FFSA	600 €
ARGONNE FOOTBALL CLUB	Stage de foot d'été	800 €



La Communauté de Communes de l'Argonne Champenoise apporte également son soutien aux associations suivantes :

- Argon 'Notes pour 11 700 €
- EcoPanier pour 5 100 €

Le service eau potable est géré au niveau intercommunal, certaines communes sont gérées en régie et d'autres en délégation de service public. Le territoire est scindé en trois zones.

DELEGATION DE SERVICE PUBLIC

ZONE CENTRE



2.719 €TTC/m3 sur la base de la facture 120 m3
629 186 m3 mis en distribution sur le réseau d'eau potable
160.5 km de réseau de distribution d'eau potable
3 928 Abonnés
70.56 % Rendement réseau

ZONE SUD



2.302 €TTC/m3 sur la base de la facture 120 m3
261 610 m3 mis en distribution sur le réseau d'eau potable
118 km de réseau de distribution d'eau potable
1 609 Abonnés
70.3 % Rendement réseau

REGIE

ZONE NORD



2.257 €TTC/m3 sur la base de la facture 120 m3
163 274 m3 mis en distribution sur le réseau d'eau potable
61 km de réseau de distribution d'eau potable
1 018 Abonnés
57 % Rendement réseau

	SUEZ	VEOLIA	REGIE
<i>Recettes d'exploitation – Ventes Eau</i>	441 618	121 716	152 504
<i>Recettes d'exploitation – Hors vente Eau</i>		142 052	
<i>Charges d'exploitation liées au service</i>			359 759
<i>Charges financières – Intérêts des emprunts</i>		26 181.68	
<i>Recettes d'investissement – Subv. Et TVA</i>		214 091.66	
<i>Dépenses d'investissement – Travaux 2022</i>		290 642.25	
<i>Dépenses d'investissement – Capital prêts</i>		139 391.75	

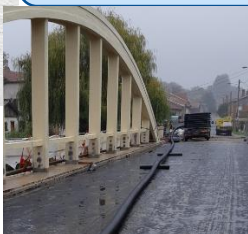
En cours de dette au 31/12/2022	1 471 141.25 €
Echéance la plus éloignée	2051
Montant des annuités	165 573.43 €

Prévision de travaux pour 2023 :
3 769 299 €

Depuis le 15 avril 2023, toutes les zones sont en DSP (Délégation de Service Public).
VEOLIA pour la zone Nord et la zone SUD
SUEZ pour la zone Centre
Les tarifs sont harmonisés par zone.



Dévoisement et renouvellement de canalisations d'eau potable (ponts de Vienne la Ville) : 36 653 €TTC



Réfection du réservoir et de la chambre de vannes (Binarville) : 216 504 €TTC



Travaux de sécurisation des sites zone Sud : 29 000 €TTC



Renouvellement de branchements plomb + pose de 3 purges manuelles (Moiremont) : 20 000 €TTC



Extension d'eau potable et branchements (Wargemoulin) : 20 747 €TTC

Réfection de surpresseurs (Vienne le Château, Le Tulipier, Ville sur Tourbe, Gratreuil) : 33 484 €TTC

Etudes d'Aires d'Alimentation de Captage : 69 654 €TTC

Remise en état de canalisations + regards + purges (Servon-Melzicourt) : 15 600 €TTC

Dévoisement de branchement (Epeuse) : 6 713 €TTC

Extension RD 70 (Dommartin Varimont) : 13 951 €TTC

Extension rue des Bois (Bournonville) : 20 340 €TTC

Travaux d'interconnexion entre Cernay en Dormois et Ville sur Tourbe) : 552 757 €TTC

Etudes d'Aires d'Alimentation de Captage : 172 992 €TTC

Etude des pertes en eau CCAC : 45 642 €TTC

Déclaration d'Utilité Public – Captage Valmy Les Maigneux : 2 451 €TTC

Travaux suite aux DUP (Herpont, Herpine, Florent en Argonne) : 81 523 €TTC

Les réalisations 2022

Les projets 2023

32 communes sont équipées ou raccordées au réseau d'assainissement collectif ; Certaines sont gérées en DSP, d'autres en régie



2.55858 €TTC/m³
92.5 Km de réseau total d'assainissement



1.54 €TTC/m³
35.95 Km de réseau total d'assainissement

	SUEZ	REGIE
Recettes d'exploitation – Redevances	329 260.25	90 704.26
Recettes d'exploitation – Autres	105 358.01	
Charges d'exploitation liées au service	219 570.81	
Charges financières – Intérêts des emprunts	17 609.25	
Recettes d'investissement – Subv. Et TVA	153 957.27	
Dépenses d'investissement – Travaux 2022	134 004.43	
Dépenses d'investissement – Capital prêts	238 718.59	

En cours de dette au 31/12/2022	1 459 605.84 €
Echéance la plus éloignée	2051
Montant des annuités	256 327.84 €

Prévision de travaux pour 2023 :
1 573 669 €
Engagement CTEC : 475 000 €

Depuis le 15 avril 2023, toutes les zones passent en DSP
VEOLIA pour les zones Nord et Sud
SUEZ pour la zone Centre

Le service assainissement non collectif (SPANC) est géré au niveau intercommunal en régie sur 60 Communes et il comprend :

- Le contrôle des installations (Vente ou nouvelle installation)
- L'entretien des installations :
- Réalisation du planning et prise de rendez-vous
- Vidange des ouvrages
- Nettoyage des canalisations et des regards
- Nettoyage des dispositifs de traitement (filtres à sable, filtres compacts et septo-diffuseurs)
- Transport aux lieux de stockage

Les tarifs applicables aux 1 341 usagers

Contrôle de vérification de fonctionnement et d'entretien	150 €
Contrôle ANC neuf	200 €
Entretien filières classiques	100 €
Entretien micro-station	115 €
Sanction financière	150 €

2022 EN BREF

320 Vidanges réalisées
56 Contrôles réalisés
30 Interventions d'urgence réalisées
60 Nettoyages d'urgence de canalisations

Les vidanges d'ANC prévues en 2023 devraient générer 1 200 m³ de boues.

Les travaux d'enduisages 2022 :
13 Communes
9 Km linéaire représentant 36 000 m²
265 000€TTC

300 Nids de poule rebouchés :
106 000 €TTC

AVANT/APRES



Voie communale de La Lieue
à REMICOURT

30 000€ consacrés à la maîtrise d'œuvre et
aux études préalables aux travaux

Voirie entretien

11
communes



2.6 Km de
voirie refaite
à neuf



1 284 535,06
€TTC

Le financement prévu :
227 579.83 € au titre des fonds de concours des
communes
237 167.62 € au titre des subventions

AVANT/APRES



Rue Rempart des Capucins
à SAINTE MENEHOULD

Voirie investissement

Au titre de 2022 :
 7 dossiers instruits
 123 509.83 € versés sur les axes ci-dessous
 Espaces de bien-être : 92 587.19 €
 Espaces de promotion et collaboration : 24 267.04 €
 Coopération : 6 655.60 €

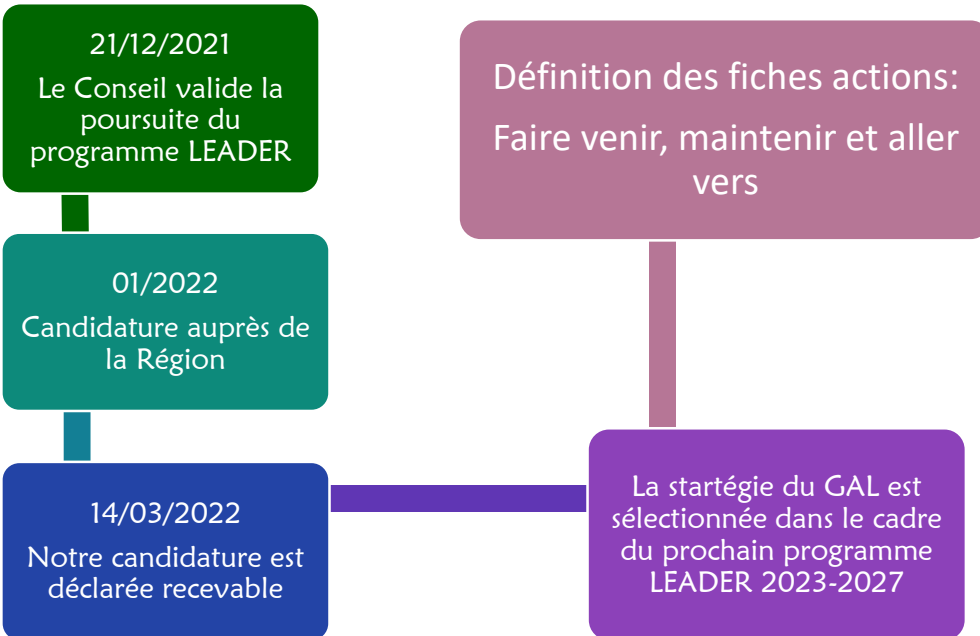
Achat d'un Minibus - CCAS



Aménagement de l'étang de La Houyette

Nouvelle programmation LEADER 2023 - 2027

Retour en images sur les ateliers de concertation pour préparer les axes du prochain programme.



La compétence économique est la raison d'être de notre Communauté de Communes compte tenu de la faiblesse de notre démographie. Cette faiblesse se mesure notamment par la baisse constante et récurrente de nos effectifs scolaires (Ecoles maternelles et élémentaires / collège).

Notre objectif est de gagner de la population. Nous visons l'accueil d'entreprises nouvelles pour y parvenir tout en soutenant l'activité en place.

L'année 2022 a permis de concrétiser nos efforts...

Du nouveau dans la zone des Accrues



Du Qatar à Sainte-Ménéhould, le Projet BALUCHI...

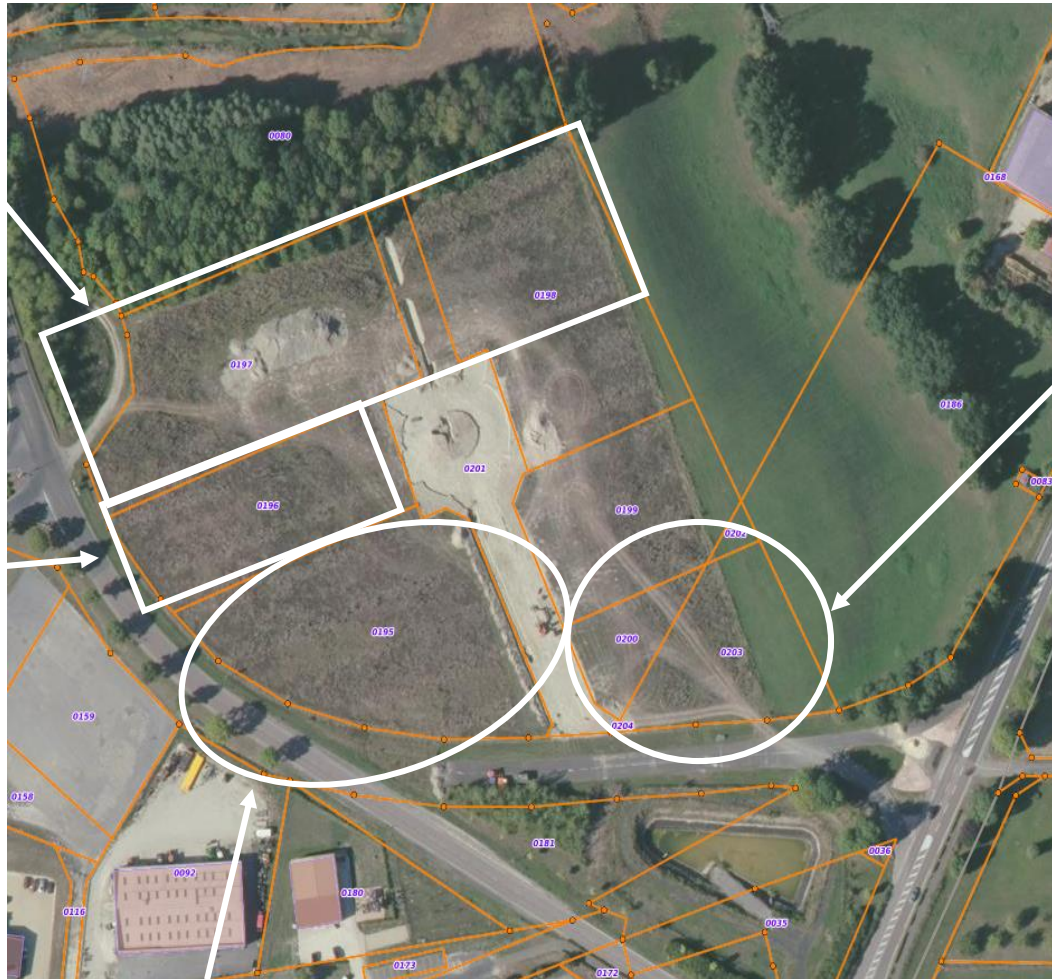
Une réserve foncière de 10 hectares lui a été réservée depuis juillet 2021 en bordure de la Zone d'Activités Les Accrues II. En novembre 2021, les élus ont autorisé la signature d'une promesse de vente.

C'est désormais chose faite car tout récemment la promesse de vente de 10 hectares a été signée avec la **HOLDING AAA**

DES ESPACES POUR ENTREPRENDRE... LA NOUVELLE ZONE DE « LA CENSE BRULEE » SE REMPLIT PETIT A PETIT...

Réserve de terrain pour 7 Group

Réserve de terrain M. MILECOVIK



L'entreprise **Veille au Grain** s'est implantée en 2021 et 2022.

Elle est spécialisée dans l'accompagnement des agriculteurs en aval de la récolte dans des solutions de stockage pour les exploitations agricoles.



Le garage **Renault** s'est implanté dans la zone en 2020



Ancien internat du Lycée Professionnel, transformation en vue...

Après le Lycée professionnel, aujourd'hui fièrement occupé par la CCAC, c'est au tour de l'ancien internat de faire peau neuve. Celui-ci a en effet trouvé acquéreur pour un projet de création de logements. Ce projet devrait tenir compte des besoins exprimés par les entreprises locales en hébergement à destination des cadres célibataires géographiques et des alternants.

La commission Economie, c'est aussi l'occasion de faire connaissance avec les entreprises du territoire ...

Robert MAGET, Président de la société **SOREPACK**, spécialisée dans la fabrication de barquettes en cellulose, est venu présenter son entreprise.

Hervé AMAND, créateur de la société **VEILLE AU GRAIN**, a expliqué son activité et son engagement auprès des agriculteurs.

TSE, entreprise de panneaux photovoltaïques, a présenté l'état d'avancement du projet d'implantation d'une centrale photovoltaïque à Sainte-Ménéhould – Les Houies.

Monsieur GEBHART, dirigeant, a présenté l'activité de **RVA**, unique usine de traitement de scories salines d'Aluminium en France.

Le territoire mis en valeur lors de la Foire de Châlons en Champagne

Chaque année, la Communauté de Communes et la Ville de Ste-Ménéhould tiennent un stand à la foire de Châlons pour promouvoir le territoire.

Cette année, pour la 1^{ère} fois, le stand était tenu par l'Entente « **Nous Argonne** » qui regroupe les 4 Communautés de Communes de l'Argonne (CC Argonne Champenoise, CC Argonne Meuse, CC Argonne Ardennaise, CC de l'Aire à l'Argonne). Le design était également nouveau.



Nos efforts se poursuivent en recherchant par ailleurs de nouvelles disponibilités foncières (Nos réserves près de l'autoroute sont épuisées).

Lancement de l'Opération Programmées d'Amélioration de l'Habitat 2022-2027

COMMUNICATION –REUNIONS D'INFORMATIONS

- 7/11/22 : information des habitants (environ 30 personnes)
- 13/10/22 : information du personnel de mairie (environ 33 personnes)
- 14/11/22 : information des professionnels du bâtiment et de l'immobilier (environ 7 personnes)
- 21/11/22 : information des professionnels sociaux et lancement du groupe partenarial (environ 9 personnes)
- 22/11/22 : information des professionnels du bâtiment chez BIG MAT (environ 6 personnes)

En septembre 2022, la Communauté de Communes a décidé de lancer l'OPAH pour une durée de 5 ans et de lui consacrer des fonds à hauteur de 366 564 €/an. Le COMAL SOLIHA 51, partenaire de la CCAC, permet d'accompagner et d'apporter des réponses adaptées aux besoins de la population du territoire.

Bilan au 31 décembre 2022



9 dossiers OPAH
2 dossiers MaprimeRenov'



194 657 €
de travaux lancés
par les propriétaires



108 422 €
de subventions
attribuées sur le
fonds de l'OPAH



7 ménages « très
modestes »
2 ménages « modestes »

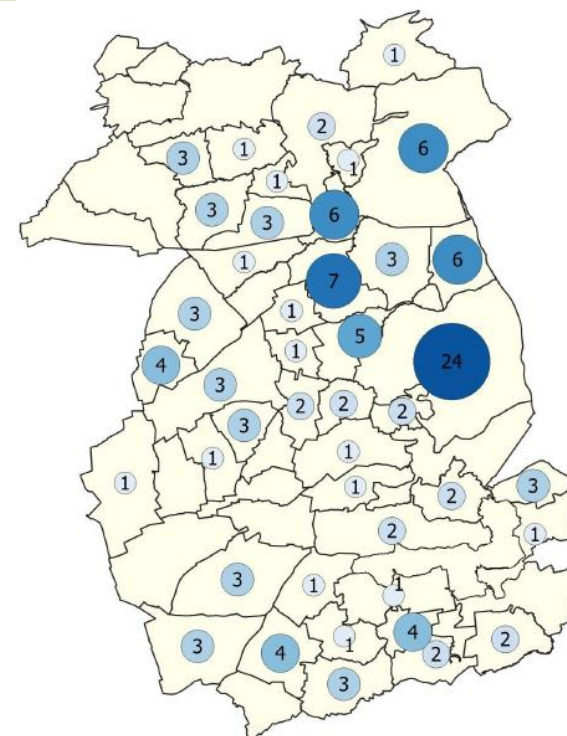


6 dossiers au titre
de l'adaptation du
logement



5 dossiers au titre
des économies
d'énergie

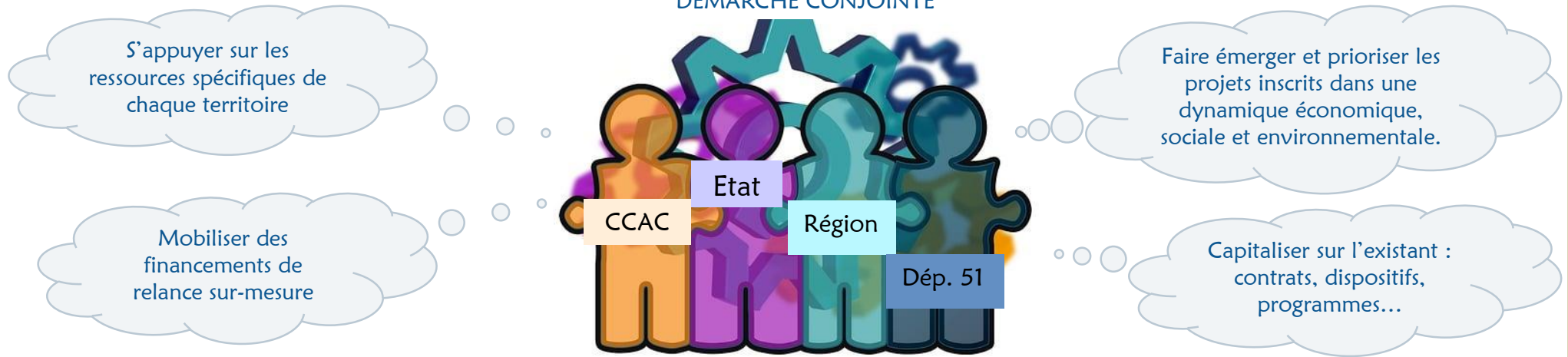
En 1 trimestre, ce sont près de 140 personnes qui ont pris contact avec le COMAL SOLIHA 51



Le Pacte Territorial de Relance et de Transition Ecologique

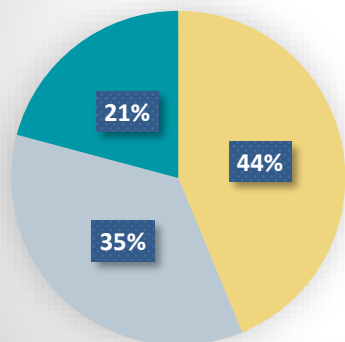
Le PTRTE est signé depuis le 21 décembre 2021 entre la Communauté de Communes de l'Argonne Champenoise, l'Etat, la Région Grand Est et le département.

DEMARCHE CONJOINTE



Bilan du PTRTE de notre territoire

48 Projets inscrits dans le PTRTE en 2022



- CCAC
- Communes
- Associations ou entités privées



43 Projets pour la cohésion du territoire et le partenariat



34 Projets pour la relance et le développement économique



23 Projets pour la transition écologique

← Répartition des projets →

LES TRAVAUX REALISES EN 2022

Rappel : La Communauté de Communes de l'Argonne Champenoise a en charge **19 bâtiments communaux** répartis sur tout le territoire

Siège de la CCAC :

- Installation chauffage dans les communs
 - Installation de robinets thermostatiques
 - Rénovation toiture 5i Conseil
- 31 581 €



Givry en Argonne
Val d'Ante : Remplacement d'un velux
de désenfumage – 4 128 €

Travaux de création d'un bureau
pour la DDFIP au siège de la CCAC :
2 465 €

Pôle commercial Givry en Argonne :
Mise en place d'une vitrine pour le local Apiculture
Chambron



Ecole maternelle Robert
Lancelot :
- Toiture
- Pose de film solaire



Gymnase Jean-Jaurès à Sainte-Ménéhould :
Travaux de remplacement de sol sportif
108 687 €

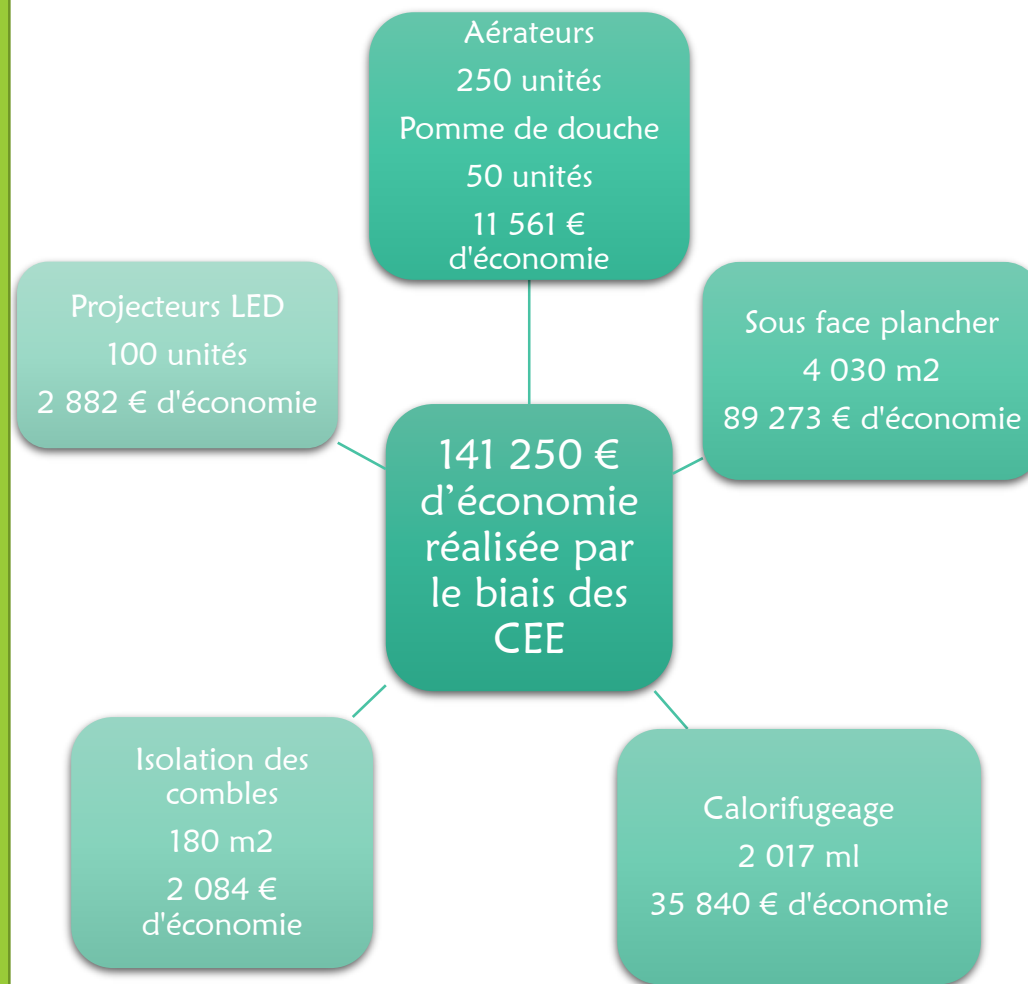


Centre d'Interprétation Historique de Valmy :
Rénovation des peintures sur les pans extérieurs et remplacement de
bavettes
48 844.80 €



Les bâtiments communautaires

5 sites concernés : Ecole Camille Margaine, Robert
Lancelot, Givry en Argonne, Vienne le Château et le
siège de la CCAC



* Prime Certificat d'Economie d'Energie

Le Contrat Local de Santé (CLS) est un **outil de contractualisation** entre les Agences Régionales de Santé (ARS) et les collectivités territoriales permettant **d'associer les acteurs autour des enjeux d'un territoire** portant sur la promotion de la Santé, la prévention, les politiques de soins, d'accompagnement médico-social et la Santé environnementale. Le CLS s'inscrit dans la durée et **vise à apporter, en proximité, une meilleure réponse aux besoins spécifiques de la population** du territoire concerné.

Le CLS vise :

- à lutter contre les **inégalités territoriales et sociales de santé**,
- à **décliner les politiques de santé** (nationales et régionales) sur les territoires,
- à mettre en cohérence des leviers et des acteurs autour de **priorités définies collectivement**,
- à **améliorer la coordination** entre les champs sanitaire, médico-social, social, la prévention et la santé environnementale.

1^{er} juillet 2022
Signature du Contrat
Local de Santé



Les actions du CLS pour 2023

Mise en place d'Espaces sans tabac dans les communes

Les communes pourront choisir de s'engager dans la démarche des « Espaces Sans Tabac » aux abords des arrêts de bus et/ou des écoles du territoire.

Les panneaux seront pris en charge par la Ligue contre le Cancer 51.



Lancement d'une newsletter Contrat Local de Santé

Mise en place d'une newsletter trimestrielle dédiée à la santé et aux actions présentes sur le territoire à destination des habitants et des acteurs du territoire.



Journée d'installation en médecine libérale

La Communauté de Communes participera à la Journée d'Installation en Médecine Libérale qui aura lieu à la faculté de médecine de Reims, le 1^{er} juin 2023.



Annuaire des professionnels de santé

La Communauté de Communes porte comme action la mise en place d'un annuaire des professionnels de santé. L'objectif de cet annuaire étant de renforcer la visibilité de l'offre de soins existante pour les habitants mais également pour les acteurs sur le territoire de la CCAC.

Bilan de la 1ère année de la structure communautaire Mosaïc

Famille / Parentalité

Journée de la parentalité

Accompagnement à la scolarité de 16 enfants à Ste Ménehould et à Givry-en-Argonne
RDV des familles (18 ateliers pour 187 participants et 56 familles différentes)
Organisation des déplacements familles
Coordination Comité local de parentalité
1 chasse aux œufs

Bien vieillir

Déplacement Cabaret

Dépistage des pathologies oculaires
Membre du CA du CLIC Argonne et du comité bien vieillir de la fédération

Aller vers

Mosaïc vient à votre rencontre 15 animations sur 11 lieux du territoire
2 après-midi festives sur le territoire (Auve et Ville sur Tourbe)
8 permanences sur le marché de Sainte-Ménéhould de juin à septembre

Insertion

192 personnes accompagnées
35 coaching renforcés
37 personnes pour CV et lettres de motivations
14 ateliers d'insertion (56 participants)
1 parcours sophrologie

Communication

Site internet
Réseaux sociaux
Newsletter
Plaquettes
Goodies



Centre social depuis le 1er janvier 2022
370 adhérents
(du 1^{er} septembre au 31 août)
108 familles différentes en de provenance
23 communes de la CCAC et 5 hors de la CCAC

Jeunes

Réalisation du **diagnostic jeunes** sur le territoire
Soirée jeunes à l'aquarelle
2 vidéos « Pas cap ! » et « Jeunes en Argonne »
Fête de l'engagement (10 ans du service civique)
Sorties (Laser Game, Gam'in Reims ...)
Activités jeux de société
Projection de la finale de Football

Prévention

3 bilans de santé
Atelier prévention des chutes
Journée de prévention en santé octobre rose
Journée de sensibilisation au risque diabète
Organisation formation des professionnels sur les nouveaux produits addictifs CSAPA
Campagne d'information
Membre du Contrat local de santé

Lien social

Fête du centre social
Encadrement de bénévoles (8)
Aménagement du patio
8 RDV jeux de société (52 participants)
6 RDV créatifs (53 participants)
2 ateliers cuisine (19 participants)
1 sortie au marché de Noël
1 concours de coloriage
Club peinture

Numérique

Ateliers numériques sur le territoire
Relais numérique Emmaüs Connect
Groupe d'échange départemental et Hub Grand Est
Club numérique à MOSAÏC et Somme-Yèvre
Atelier de sécurisation pour les parents du CLAS

Accès aux droits

Permanences d'aide administrative à Mosaïc, Givry en Argonne et à la demande
Espace numérique en libre accès



5534 demandes traitées
+19% par rapport à 2021

191 demande à
Givry en Argonne

Usagers issus de 52
communes
différentes de la
CCAC

383 accès aux PC
Libres

Portrait type :
femme active
entre 45 et 65 ans

1460 RDV réalisés à Mosaïc
par nos partenaires

1211 personnes à
l'Agence postale

France Services en quelques chiffres

Signature de la convention avec un nouveau partenaire :
le défenseur des droits



451
accompagnements



Statut des usagers

En ateliers (64)

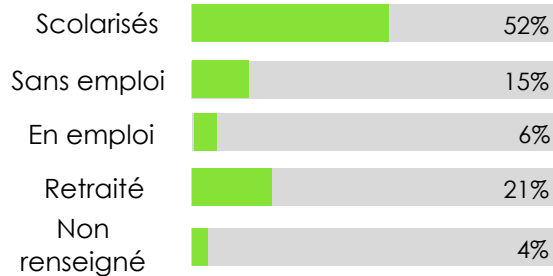
361

En RDV

61

Sans RDV

29



FRANCE SERVICES

Dispositif mobilité solidaire : nouveau partenariat avec Atchoum



Dispositif chantier jeunes avec Nov'habitat



Création d'un espace jeunes à Mosaïc



Soirée jeune à l'Aquarelle



1 véhicule pour l'emploi



4L Trophy (Les Argonn'L)



Réseaux d'Échanges Réciproque de Savoirs



Actions de prévention : colon tour
Journée des aidants le 6 octobre



Aller Vers sur le territoire : journée festive (Saint-Mard-S/-Le-Mont)

Mosaïc en fête
Triporteur ...



Depuis la rentrée de septembre 2022, le Pôle Jeunesse s'intitule désormais le « Pôle Education-Animation ».

Le Pôle Education-Animation est en charge de la compétence **SCOLAIRE/PÉRISCOLAIRE/ EXTRASCOLAIRE** de la Communauté de Communes de l'Argonne Champenoise qu'elle a en charge depuis 2014.

Le Pôle Education-Animation organise :

Les Inscriptions scolaires en collaboration avec les directeurs-trices des écoles et les 60 Mairies du territoire,

Les Temps périscolaires : les accueils matin/midi/soir et le mercredi en dehors du temps scolaire.

Les Temps extrascolaires : les petites et grandes vacances dont le mois d'août à partir de 2022 (aucun accueil durant les vacances de Noël).

84 555 heures de présences d'accueils sur les temps périscolaires (+ de 10 000 par rapport à 2021 – période Covid)
44 409 repas commandés : 24 312 auprès de l'Elan Argonnais et 20 097 auprès du collègue.
 31 461 heures de présences en temps extrascolaires

Sur l'exercice 2022, ce sont **4302** factures qui ont été envoyées aux familles pour les temps péri et extrascolaires.
 L'affiliation CESU a fait l'objet d'une délibération.

Le Conseil Territorial Junior (CTJ)

- Développer l'esprit d'initiative.
- Intégrer, responsabiliser et valoriser les jeunes en leur donnant la parole,
- Être à l'écoute de ses camarades et savoir les représenter,
- Améliorer la vie de tous les Argonnais et développer l'identité du territoire,
- Apprendre la démocratie et trouver sa place de citoyen,
- Découvrir et comprendre le fonctionnement d'une collectivité et comment sont prises les décisions pour bien vivre ensemble,
- Être acteur dans sa ville, son école, sur son territoire en découvrant les droits et devoirs du citoyen, en réalisant des projets utiles (solidarité, environnement, culture...)

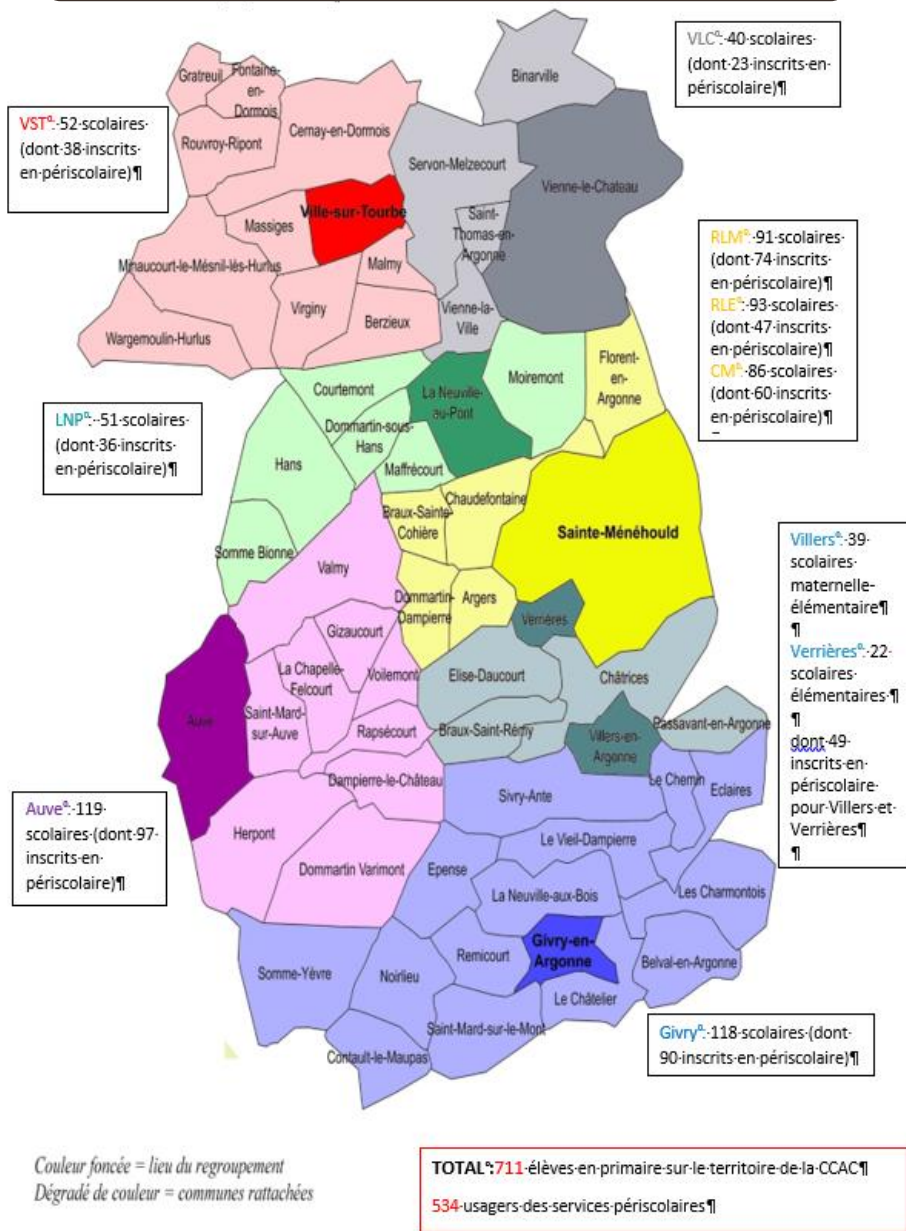
17 enfants de Cours Moyens ont été élus pour une durée de 2 ans et ont proposé des projets pour le territoire dont celui de récolter des cadeaux de Noël (boîtes solidaires) pour le Centre d'Accueil des Demandeurs d'Asile



L'action Mieux Vivre Ensemble (MVE)

Lutter contre les violences et le harcèlement en milieu scolaire,
 Développer les capacités des enfants à répondre avec efficacité aux expériences et aux épreuves de la vie quotidienne.

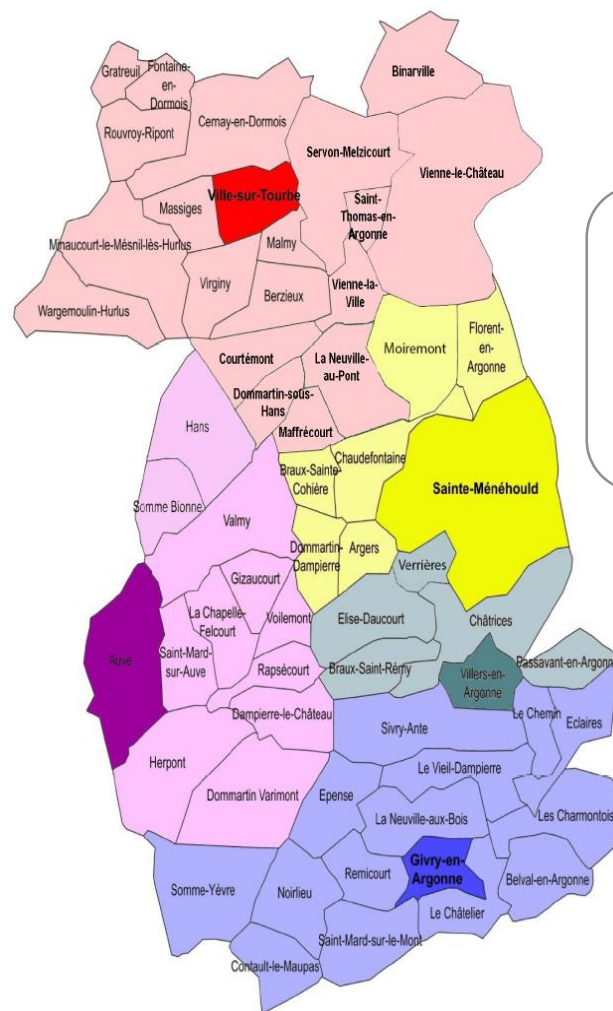
CARTE SCOLAIRE DU TERRITOIRE EN VIGUEUR EN 2022



NOUVELLE CARTE SCOLAIRE, NOUVEAU GROUPE SCOLAIRE...

Suite à l'étude par un cabinet extérieur afin d'organiser un schéma directeur des écoles sur le territoire et face aux coûts de rénovation des écoles existantes, la communauté de Communes a choisi de modifier la carte scolaire du nord du territoire. Ainsi la construction d'un pôle scolaire est en projet pour une ouverture en 2026. Ceci entraînera la fermeture des écoles de La Neuville au Pont, Ville sur Tourbe et de Vienne le château pour créer un groupe scolaire neuf à Ville sur Tourbe en 2026.

Le cabinet d'architectes DWPA a été retenu.



Cette modification entrainera par ailleurs le rattachement des communes de Hans et Somme-Bionne au pôle scolaire de Auve et la commune de Moiremont au groupe scolaire Robert Lancelot.

Continuer de travailler sur une qualité de vie au travail :

Achat de matériel ergonomique pour les ATSEM et agents techniques

Achat d'équipement de protection individuelle pour les agents

Équiper les agents en RQTH en matériel adapté

Développer l'offre périscolaire et extrascolaire en diversifiant les activités

Créer des projets communs aux accueils périscolaires du territoire

Découvrir notre environnement

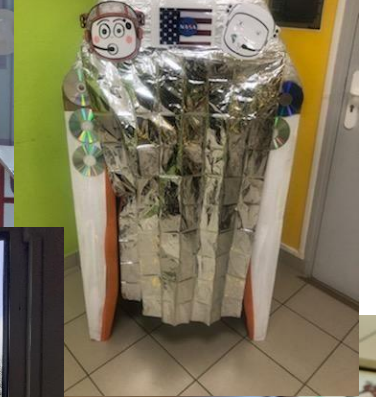
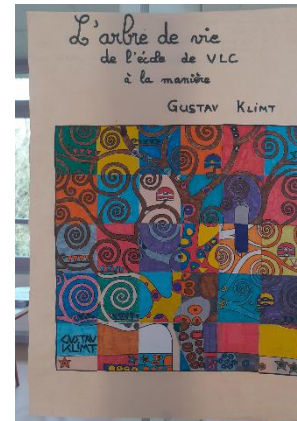
Développer les activités sportives

Nouveau groupe scolaire et fusion d'école :

A compter de la rentrée 2023, l'école de Verrières comportant une seule classe fermera ses portes pour intégrer l'école de Villers.

Les directions périscolaires ont été réorganisées suite au départ de Sana Benktib. Emilie Rouvrais et Peggy Carrière se partagent désormais les 10 écoles du territoire en s'appuyant sur des référentes de site.

Fermeture plus tardive de la garderie du soir : 18h30 au lieu de 18h pour les écoles de Sainte Ménehould.



Les missions

Le corps intercommunal des sapeurs-pompiers de l'Argonne Champenoise a pour missions :

- La prévention des risques de toute nature
- L'information et l'alerte des populations
- La protection des personnes, des biens et de l'environnement contre les accidents, les sinistres et les catastrophes

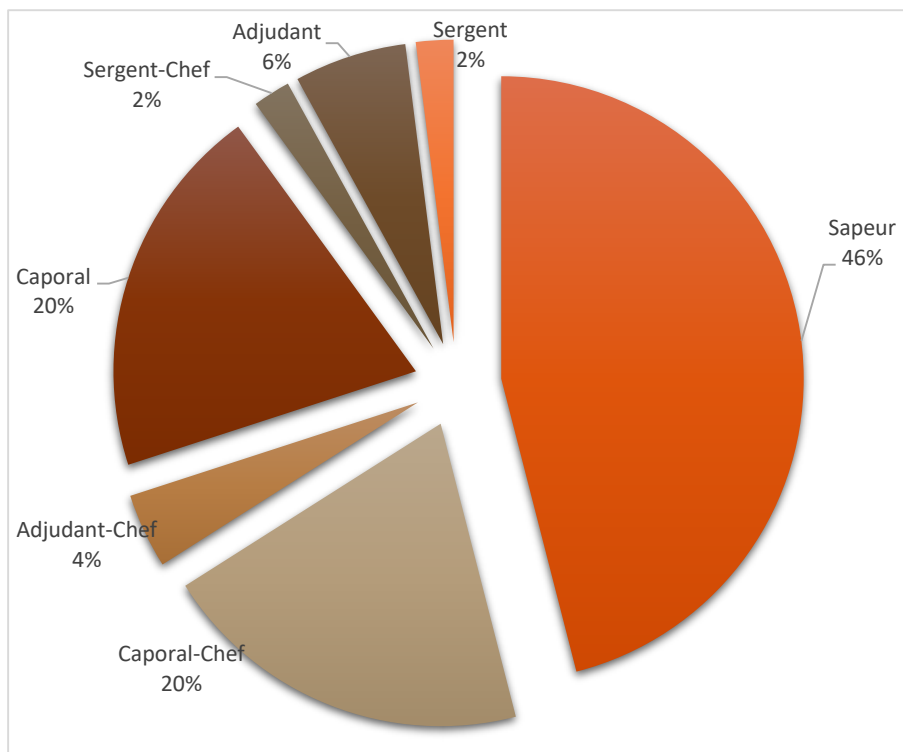


Centre de secours Ste Ménehould



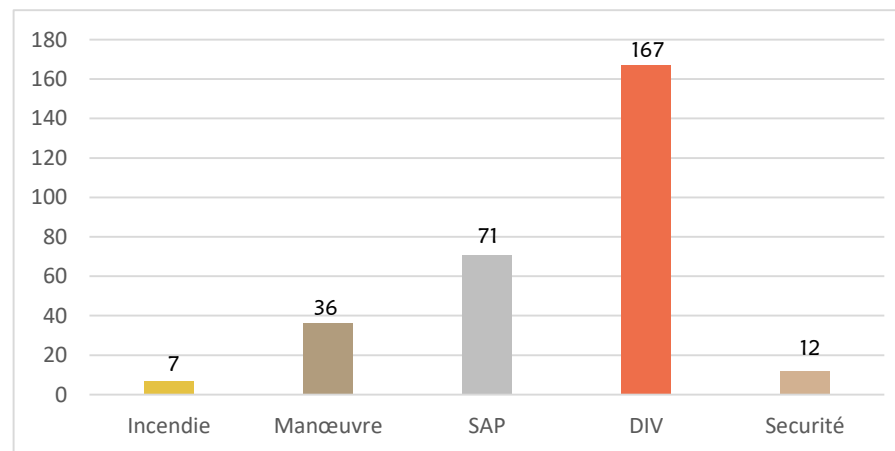
L'activité des sapeurs-pompiers intercommunaux repose sur le volontariat et le bénévolat.
MERCI A TOUTES ET TOUS !!!

Répartition par grade des 50 sapeurs-pompiers



Répartition des interventions 2022

SAP : Service à la personne (Chute, malaise, ...)
DIV : Divers (Nids de guêpes, frelons, ...)
Sécurité : Manifestation, feu d'artifices, ...



Zoom sur les deux opérations phares de 2023...

Maison de Santé Pluridisciplinaire

Création d'une Maison de Santé Pluridisciplinaire sur Sainte-Ménéhould au 21 et 22 rue Gaillot Aubert :

2023 : Acquisition de la maison médicale privée et de la maison de maître attenante

Maintien des professionnels déjà installés

2024-2026 : Travaux d'aménagement et d'agrandissement des locaux pour ne faire qu'un seul bâtiment pouvant accueillir jusqu'à 15 nouveaux professionnels de santé.



Pôle scolaire

Création d'un Pôle scolaire à Ville sur Tourbe :

797 m² dédié à l'enseignement

- 2 classes de maternelle
- 5 classes d'élémentaire

217 m² dédié à l'accueil périscolaire

- 35 places en périscolaire maternel
- 50 places en périscolaire élémentaire

144 m² dédié à la restauration

635 m² dédié au stationnement

- 20 places de stationnement pour le personnel
- 20 places de stationnement parental
- 15 places en dépose-minute
- 3 places de bus

195 m² dédié à l'accueil et à l'administration

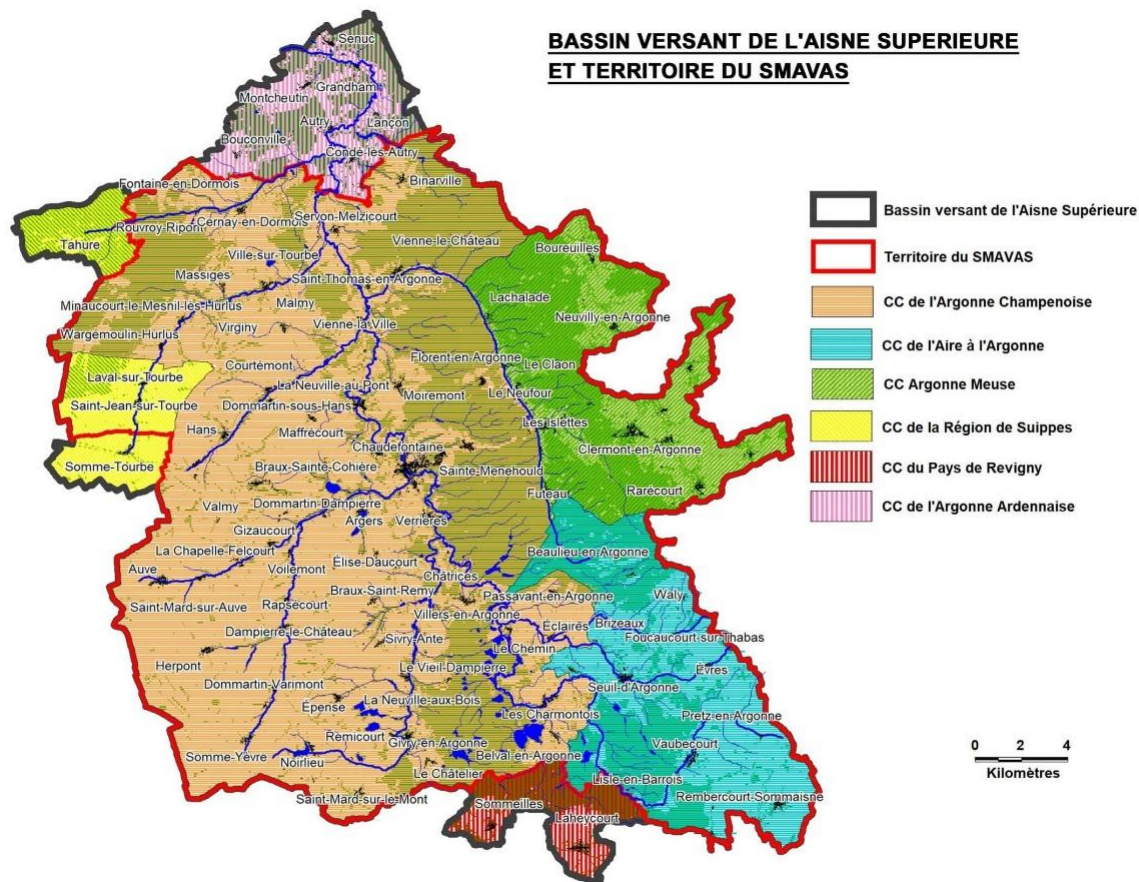
2 160 m² d'espace extérieur (cour élémentaire, maternelle et jardin pédagogique)



Photo non- contractuelle



Aire d'action du SMAVAS



Les travaux réalisés en 2022

Travaux d'entretien de la Biesme et du ruisseau de Beauchamp : 29 km
48 544.60 €

Ouvrage de la station hydraulique – Seuil jaugeur DREAL de Dampierre sur l'Auve



Avant

Après

Les travaux réalisés en 2022

Programme de rétablissement de la continuité écologique de la Biesme et ses affluents 2022-2023



Les études réalisées en 2022

Etude en régie du programme de pose de clôtures et d'abreuvoirs sur les affluents de la Biesme

Réalisation de Pêches d'inventaires piscicoles

Les travaux prévus en 2023

- Travaux d'entretien de l'Aisne de la limite 55/51 à la confluence avec l'Hardillon : 15 km
 - Suite et fin du programme de travaux RCE de la Biesme et de ses affluents : 23 ouvrages
- Travaux de mise en défens des berges des affluents de la Biesme
- Restauration de la 6^{ème} Annexe Hydraulique de l'Aisne située sur Eclaires et Les Charmontois.

Les études prévues en 2023

- Etude de pré-localisation des zones à dominante humide et inventaire des zones humides effectives du bassin versant de l'Aisne Amont
- Mission de maîtrise d'œuvre relative au projet de remise en fond de vallée du ruisseau de Beauchamp sur la commune de Clermont en Argonne : 1 300 ml

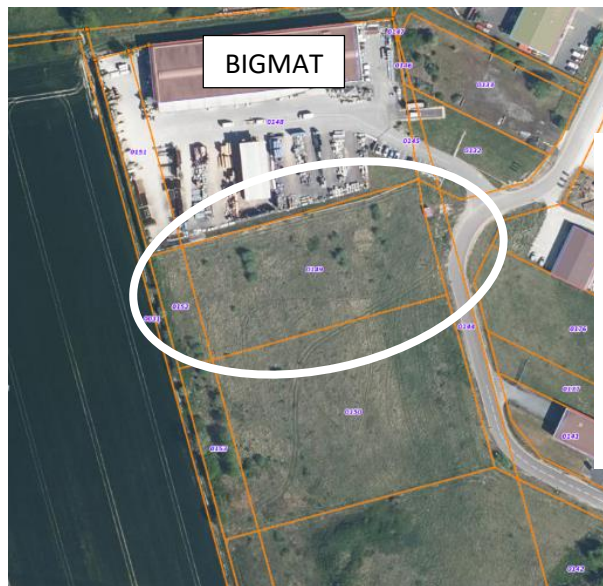
La Communauté de Communes a confié la collecte et le traitement des déchets ménagers et assimilés ainsi que la gestion des déchèteries au **SYndicat Mixte du Sud Est Marnais**. (SYMSEM)

5 déchèteries : (Villers en Argonne, Ste Ménehould, Valmy, Givry en Argonne et Ville sur Tourbe)
 1 923.93 Tonnes en 2022
 57 669.01 € de coût de traitement
 139 633.20 € de coût de gestion globale

Verre
 1 880.51 Tonnes en 2022
 Coût global : 84 118.97 €

Ordures ménagères
 5 555.22 Tonnes en 2022
 Coût global : 905 870.75 €

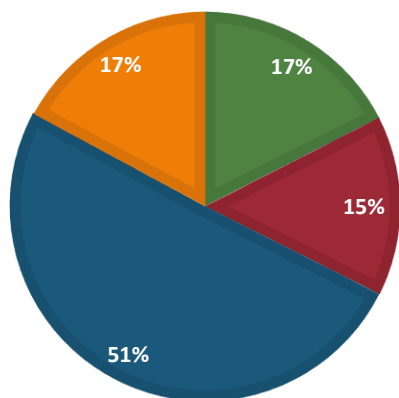
Sacs jaunes
 1 642.98 Tonnes en 2022
 Coût global : 428 078.90 €



Une convention de mise à disposition a été signée entre la Communauté de Communes et le SYMSEM pour une parcelle dans la Zone des Accrues à Sainte-Ménéhould en vue d'y accueillir une nouvelle déchèterie.

RÉPARTITION DES DÉCHETS

■ Déchèterie ■ Sacs jaunes ■ Ordures ménagères ■ Verre



Que deviennent nos déchets ?

